



TATRAMAT

- NÁVOD NA MONTÁŽ A OBSLUHU (1) ● NÁVOD NA MONTAŻ A OBSLUHU (13)**
● HASZNÁLATI UTASÍTÁS (25) ● INSTALATIONS- UND BEDIENUNGSANLEITUNG (37)
● UPUTSTVO ZA MONTAŽU I UPOTREBU (49) ● INSTRUKCJA OBSŁUGI I MONTAŻU (61)
**● DIRECTIONS FOR INSTALLATION AND OPERATION (73) ● ИНСТРУКЦИЯ ПО
УСТАНОВКЕ И ОБСЛУЖИВАНИЮ (85)**

Elektrický ohrievač vody - 10 litrov

Elektrický ohřivač vody - 10 litrů

Elektromos vízmelegítő - 10 liter

Elektrischer Warmwasserspeicher - 10 Liter

Električni zagrevači vode - 10 litara

Elektryczny pojemnościowy ogrzewacz wody - 10 litrów

Electric water heater - 10 litres

Электрический водонагреватель - 10 литров

EO 10 P

Pod umývadlo

Pod umývadlo

Alsó kivetelű

Untertisch

Ispod lavaboa

Podumywalkowy

Belov a wash-basin

Под умывальник

EO 10 N

Nad umývadlo

Nad umývadlo

Felső kivetelű

Übertisch

Iznad lavaboa

Nadumywalkowy

Over a wash-basin

Над умывальник

1. Oznámenie pre spotrebiteľa

Tieto ohrievače vody sú určené na prípravu teplej vody v domácnostiach, úradoch a živnostenských podnikoch a môžu zásobovať teplou vodou umývadlá, drezy ale aj sprchy, kúpeľne atď.

Pri odbere vody, alebo pomalom ochladení vody vplyvom tepelných strát, nahrejú vodu tieto ohrievače automaticky a vďaka svojmu vysokému výkonu aj veľmi rýchlo.

Ohrievač dodáva tú istú kvalitu vody, ktorá sa privádza z vodovodnej siete.

Výberom ohrievača, plánovaním montáže, montovaním prívodov, inštaláciou, uvedením do činnosti a údržbou poverte odbornú firmu.

Dôležité upozornenia, ktoré sa týkajú nastavenia, obsluhy a údržby, sú uvedené v ďalšom texte.

2. Technický popis

Tlaková nádrž ohrievača je vyrobená z ocelového plechu, jej vnútorný povrch je chránený proti korózii smaltovanou vrstvou a anódovou tyčou. Priestor medzi nádržou a vonkajším plášťom je vyplnený FCKW - polyuretánovou izolačnou penou, ktorá nezaťažuje životné prostredie. Pod odoberateľným krytom ohrievača sa nachádzajú regulačné a bezpečnostné prvky, ohrievacie teleso a anóda. Ohrievač je vybavený termostatom a obmedzovačom teploty. Teplota vody sa môže nastaviť regulačným gombíkom (ktorý sa nachádza na odoberateľnom kryte ohrievača) v rozsahu 7 až 80°C.

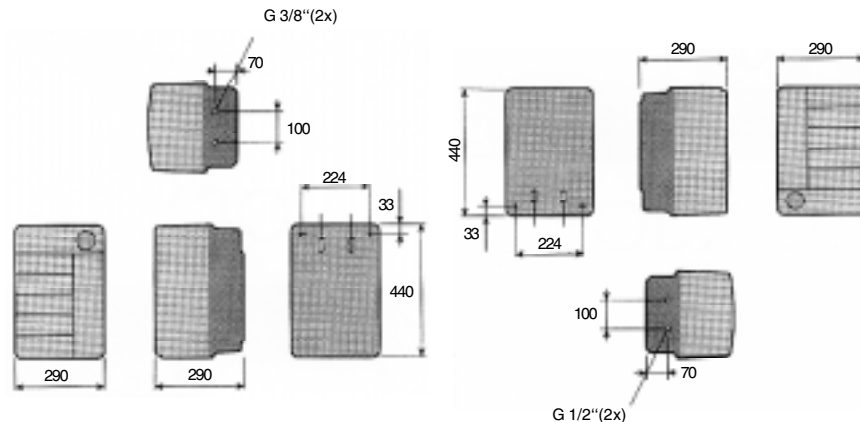
Funkcia

Po nahriatí vody ohrievacím telesom na nastavenú teplotu, termostat vypne ohrev. Po odbere vody, alebo ochladení vody v ohrievači pod nastavenú teplotu, nasleduje automaticky dodatočný ohrev. Tieto ohrievače môžu byť pripojené ako tlakový, alebo beztlakový prístroj.

Počas doby nahrievania svieti signálka.

3. Technické údaje:

Menovitý objem	10 litrov
Menovitý pretlak	
- pri tlakovom pripojení	0,6 Mpa
- pri beztlakovom (otvorenom) pripojení	0 Mpa
Napätie	~ 230 V 1/N/PE
Príkonnosť	2000 W
Ochranná poisťka	16 A
Doba ohrevu z 12 na 80 °C	0,4 hod.
Hmotnosť (bez vody)	8,2 kg
Druh krytia	IP 24
Pripojenie vody	
Vyhodenie pod umývadlo EO 10 P	3/8"
Vyhodenie nad umývadlo EO 10 N	1/2"



EO 10 P

EO 10 N

Výška	440 mm
Šírka	290 mm
Hĺbka	290 mm

4. Inštalácia

Inštaláciu ohrievača vody a jeho uvedenie do činnosti môže vykonať len odborná firma, ktorá sa postará aj o odborné správne pripojenie a ktorá je zodpovedná za dodržanie noriem a inštalačných predpisov. Za škody na ohrievači ako aj následné škody, ktoré boli spôsobené neodbornou inštaláciou, nepreberá výrobca žiadnu záruku.

LEN PRE ODBORNÍKA:

4.1 Montáž

Pri tlakovom pripojení ohrievača, môže byť voda, v závislosti od tlaku v potrubí, dodaná aj do väčších vzdialeností od ohrievača. Ak ešte nebolo určené montážne miesto v stavebnom pláne, je účelné ohrievač nainštalovať v blízkosti najviac používaného odberného miesta teplej vody a izolovať dlhšie vodovodné potrubia. Ohrievač nesmie byť nainštalovaný v ochrannom priestore I (nad vaňou v kúpeľni, alebo v sprchovacom kúte).

Hoci je ohrievač vybavený poiskou proti mrazu, musí sa v miestnostiach ohrozených marazom zabezpečiť ochrana rúr a poistného ventilu proti zamrznutiu.

EO 10 P môže byť namontovaný len rúrkami smerom nahor - určený pre pripojenie pod umývadlo.

EO 10 N môže byť namontovaný len rúrkami smerom nadol - určený pre pripojenie nad umývadlo.

Okrem označenia typu na výrobnom štítku, je správna montáž ohrievača vyznačená aj na nálepke na bočnej strane ohrievača.

4.2. Prípoj vody

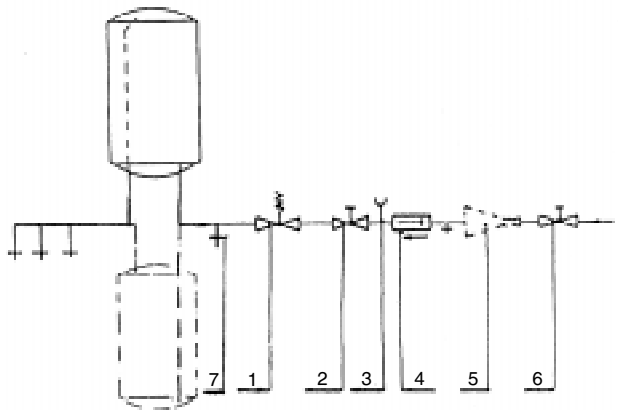
Inštalácia na vodovodný rozvod sa musí realizovať podľa schémy.

4.2.1. Pripojenie ohrievača na tlakovú prevádzku:

Pripojenie sa musí vykonať podľa obr. 2 na znázornenej schéme.

Pripojovacie rúrky ohrievača sú označené šípkami.

Pripojenie ohrievača na vodovodný rozvod sa musí vykonať cez poistný ventil. Odpadová voda z poistného ventilu sa má priviesť do odpadovej rúry, aby tam mohla bez prekážok odtiecť. Z odpadovej rúry poistného ventilu kvapká pri ohreve voda, čo je spôsobené zväčšovaním objemu vody pri jej ohreve. Poistný ventil chráni ohrievač proti pretlaku a otvára sa pri cca. 0,63 MPa. Ak je tlak v potrubí vyšší ako 0,6 MPa, musí sa do prívodu studenej vody vmontovať redukčný ventil. Spätný ventil zabráňuje pri poklese tlaku v potrubí spätnému vtekaniu ohriatej vody z nádrže do vodovodnej siete.



Obr. 2

SCHÉMA PRIPOJENIA VODY

- 1 – Poistný ventil
- 2 – Uzatvárací ventil
- 3 – Pripojovacie hrdlo tlakomeru (voliteľné)
- 4 – Spätný ventil
- 5 – Redukčný ventil
- 6 – Uzatvárací ventil
- 7 – Vypúšťací ventil (EO 10 N)

Bezpečnostné upozornenia:

Ohrievač nesmie byť pripojený bez poistného ventilu!

Medzi ohrievačom a poistným ventilom nesmie byť namontovaná žiadna armatúra (okrem vypúšťacieho ventilu cez T kus).

Poistný ventil sa nesmie namontovať na mieste, ktoré je ohrozené mrazom!

4.2.2. Pripojenie ohrievača na beztlakovú prevádzku

Ohrievač sa môže inštalovať aj ako beztlakový ohrievač. V tomto prípade sa nepoužívajú žiadne vonkajšie bezpečnostné prvky. Ohrievač sa musí bezpodmienečne pripojiť na vodovodnú sieť pomocou špeciálnej zmiešavacej armatúry, ktorá je určená len pre pripojenie beztlakových ohrievačov vody. Ohrievač nesmie byť v tomto prípade pripojený na armatúru, ktorá ma inú konštrukciu.

Dôležité upozornenie:

Koniec výtokovej rúry batérie nesmie byť ani upchatý ani predĺžený hadicou. Týmto by mohol v ohrievači vzniknúť pretlak a viedlo by to k bezpečnostným rizikám, nakoľko pri tomto pripojení ohrievača nie sú nainštalované bezpečnostné prvky.

Pri beztlakovom nainštalovaní ohrievača sa môže ohriata voda odobrať iba z jedného miesta (iba v mieste zavesenia ohrievača).

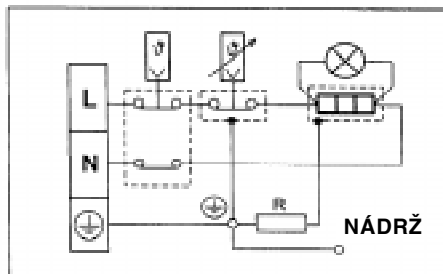
4.3. Elektrický prípoj

Musia byť dodržané platné normy a predpisy dodávateľa energie.

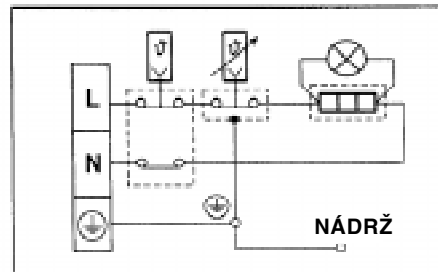
Elektrický prípoj nainštalujte až po pripojení ohrievača na vodovodný rozvod a po jeho naplnení vodou. Zástrčka musí ostať prístupná aj po montáži ohrievača.

Elektrická schéma zapojenia je znázornená na obrázku 3. Je prilepená aj na vnútornej strane snímateľného krytu ohrievača.

Obr. 3 ELEKTRICKÁ SCHÉMA ZAPOJENIA



EO 10 P



EO 10 N

Bezpečnostné upozornenia:

Ohrievač je dodaný so 70 cm dlhým káblom pohyblivého prívodu so zástrčkou. Nie je povolené použiť viacnásobné zástrčky, alebo predĺženia. Ak by bol kábel sieťovej prípojky poškodený, alebo jeho dĺžka by nebola dostačujúca, musí ho elektrikár nahradiť dlhším s nalisovanou zástrčkou.

Dbajte na to, aby zapnutie elektrického prúdu nasledovalo až po naplnení ohrievača vodou.

Ohrievač nie je vhodný pre pevné pripojenie pohyblivého prívodu.

5. Uvedenie do činnosti

LEN PRE ODBORNÍKA:

Po pripojení vody a prúdu je nutné, aby sa ohrievač uviedol do činnosti nasledovným postupom.:

- a. Kontrola inštalácie elektriky a vody
- b. Otvorenie ventilu teplej vody na miešanej armatúre

- c. Otvorenie uzatváracieho ventilu na prívode studenej vody
- d. Až začne vytekať voda z výtoku, je naplnenie ohrievača ukončené
- e. Nastavenie termostatu na maximum

Počas doby ohrievania sa zväčšuje objem vody, ktorá sa nachádza v ohrievači. Tento vyšší objem vody musí byť pri tlakovom pripojení odvedený cez poistný ventil. Pri beztlakovom pripojení musí byť odvedený cez výtokovú rúrku miešacej batérie. Toto kvapkanie je podmienené konštrukciou a preto nemôže byť považované za chybu.

6. Mimo prevádzky

Ak sa ohrievač v zime nepoužíva, odporúčujeme ho vyprázdniť.

- Pritom je nutné najprv vypnúť prívod prúdu.

- Vyprázdnenie ohrievača umiestneného nad umývadlom (EO 10 N) nasleduje - po zatvorení uzatváracieho ventilu v prívode studenej vody - cez vyprázdňovací ventil, alebo poistný ventil, pri súčasnom otvorení všetkých ventilov teplej vody na odberných armatúrach.

- Ohrievač umiestnený pod umývadlom (EO 10 P) sa musí po zatvorení uzatváracieho ventilu v prívode studenej vody odmontovať. Voda vytečie, keď sa ohrievač obráti rúrkami smerom dole.

Pozor: pri vyprázdňovaní môže vytekať horúca voda.

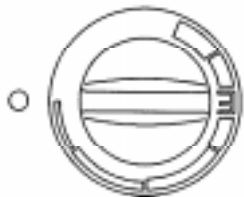
Pri opätovnom uvedení do činnosti sa zopakuje postup, ktorý je popísaný pod bodom 5. Opätovné uvedenie do činnosti smie vykonať len odborník.

7. Obsluha

Ohrievač je síce vybavený vynikajúcou tepelnou izoláciou, ale voda napriek tomu chladne a následné ohrievanie vyžaduje energiu. Čím vyššie je termostatom nastavená teplota vody, tým vyššia je strata tepla.

Pri nižšie nastavenej teplote je aj menej vápenatých sedimentov, čím sa môžu predĺžiť periódy údržby a tým aj životnosť ohrievača.

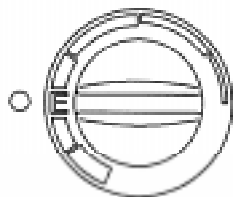
Nastavenie teploty vody



Poloha: najtenšia časť šípky

Poloha - ochrana proti mrazu

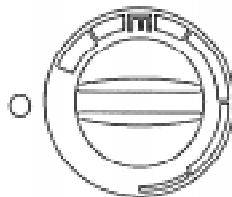
Ohrievač ohrieva len vtedy keď teplota vody klesne pod 12 °C.



Poloha: „E”

Poloha úspory energie

Teplota vody okolo 60 °C
Ideálne pre kuchynské drezy.



Poloha: najhrubšia časť šípky

Maximálny výkon

Zvoliť len vtedy, keď sú potrebné vyššie teploty (do 80 °C), resp. sa použije veľa horúcej vody.

Dodatočné nahrievanie z polohy „E” na maximálnu teplotu, trvá cca. 7 min.

POZOR:

Pozícia termostatu, kedy počujete zopnutie kontaktu, zodpovedá aktuálnej teplote vody v ohrievači.

Úspora energie: Nastavte teplotu podľa vašej individuálnej potreby. Energiu a náklady šetríte, keď zvolíte čo najčastejšie polohu „E“. Po použití maximálneho výkonu nezabudnite nastaviť gombík termostatu smerom k nižšej teplote. Keď budete stále udržiavať vodu na vyšších teplotách, budete mať aj vyššie straty tepla a ohrievač sa rýchlejšie zavápní. Pri predpoklade, že nebudete potrebovať teplú vodu, ohrievač radšej celkom vypnite.

Odvápňovanie: Vodný kameň sa vytvorí na vnútornej ploche nádoby, na vyhrievacom článku a na rúre termostatu. Preto sa ohrievač musí odvápnovať (spravidla vždy po 1-2 rokoch, alebo pri príznakoch dlhšej doby ohrevu). Odvápnovaním poverte odborníka, ktorý túto prácu odborne vykoná a ohrievač nainštalujte znova tak, že bude zaručená bezpečnosť prevádzky.

Zima: Je nebezpečné a zakázané montovať ohrievač v priestoroch ohrozených mrazom. Hoci samotný ohrievač disponuje poistkou proti zamrznutiu, zamrznutie vody mimo ohrievača (v poistom ventile, vo vodovode alebo armatúre) vedie k škodám a bezpečnostným rizikám. Preto ohrievač vypnite, ohrievač a prívod vody vyprázdnite.

Poruchy: Pri funkčnej poruche odpojte ohrievač z elektrickej siete (vytiahnite zástrčku).

POZOR! Ohrievač smie otvoriť a opraviť len odborník. Pri neodbornej oprave vystavujete seba a vaše zariadenie veľkému nebezpečeniu.

8. Údržba

Ak je poistný ventil vybavený gombíkom, ktorým ho môžete ručne ovládať, musíte toto zariadenie pravidelne používať, aby ste predišli funkčnej poruche poistného ventilu v dôsledku zavápnenia.

Ak pri nahrievaní nevyteká z poistného ventilu žiadna voda, alebo trvalo kvapká, musíte viackrát otočiť gombíkom ventilu. Ak týmto nedosiahnete normálne fungovanie, musíte zabezpečiť výmenu poistného ventilu.

Počas prevádzky sa opotrebuje ochranná anóda, na ohrievacom článku a rúrach sa vytvorí vodný kameň, resp. sa v nádrži usadí kal. Postup týchto procesov silne závisí od kvality vody a od podmienok prevádzky. Prvá kontrola stavu anódy by

mala nasledovať v druhom roku prevádzky ohrievača. Táto kontrola nám poskytne údaj pre budúce intervaly údržby. Výmenu anódy, odvápnenie ohrievacieho článku a čistenie vnútra nádrže, by ste mali robiť podľa potreby a pravidelne, minimálne však každé 2 roky.

Ak by ste načas neobnovili opotrebovanú anódu, môže to spôsobiť nižšiu životnosť ohrievača.

Zanedbanie údržby vedie k značnému skráteniu očakávanej životnosti ohrievača.

Poverte týmito prácami vždy odbornú firmu.

LEN PRE ODBORNÍKA:

Pri čistení nádrže, resp. výmene anódy odmontujte ohrievací článok.

Pred odobratím krytu vytiahnite regulačný gombík termostatu a oskrutkujte pod ním umiestnenú upevňovaciu skrutku; potom môžete kryt potiahnuť dopredu a demontovať.

Po odstránení kalu, vystriekajte nádrž čistou vodou. Pritom môžete použiť pár kvapiek čistiaceho prostriedku pre domácnosť, ale nikdy nepoužite prostriedok na odvápnovanie.

Vymeňte anódu už vtedy, keď sa polovica anódy rozpustila.

Z ohrievacieho článku oklepte pozorne vodný kameň a následne ho ponorte do prostriedku na odvápnenie. Tesnenia nahraďte novými.

Pri montáži musí byť uzemňovací vodič bezpodmienečne opäť pripojený na určenú svorku. Všetky ostatné vodiče musia byť pripojené na pôvodné miesto.

9. Poruchy

- Objem vody sa v nádrži počas ohrievania zväčšuje a tlak stúpa. Na zabránenie nedovoleného narastania tlaku slúži poistný ventil, ktorý prepúšťa zvýšený objem vody. Z poistného ventilu môže kvapkať voda; toto nie je žiadna funkčná porucha!
- Pri akejkolvek poruche poistného ventilu musíte ohrievač okamžite vypnúť a poistný ventil vymeniť. Zásah do poistného ventilu môžete urobiť len podľa pokynu v návode na obsluhu.
- Ak vypne tepelná poistka a odpojí sa prívod prúdu, musíte prizvať odborníka, ktorý zistí chybu a opätovne uvedie ohrievač do činnosti.
- Ak by sa ohrievač uviedol do prevádzky bez vody (suchý chod), tepelná poistka po krátkej dobe vypne prívod prúdu. Po vychladení ohrievača a po naplnení ohrievača vodou, sa musí pomocou aretačného gombíka opäť zapnúť tepelná poistka.
- Vypnutie tepelnej poistky môže byť spôsobené aj chybným termostatom. Ak sa termostat pri nastavenej teplote ohrievania nevypne, voda sa bude zohrievať dotedy, kým sa nezapne tepelná poistka. Funkčnú poruchu termostatu môže zapríčiniť aj nadmerné zavápnenie rúry termostatu. Na funkciu termostatu môže negatívne pôsobiť aj zavápnený ohrievací článok.
- Ak by sa zhromažďovala voda okolo príruby, musí sa okamžite vymeniť tesnenie. Ak kvapká voda z tepelnej izolácie, môže byť poškodená nádrž, alebo môže byť netesný technologický otvor na nádrži.

Zistením chyby a všetkými opravami musí byť v každom prípade poverený odborník!

10. Záruka

Záruka neplatí, ak zákazník nedbal na príslušné predpisy pre prípoj elektriny a vody a neriadil sa našimi návodmi na montáž a používanie. Pri neodbornej údržbe alebo oprave, resp. používaní nevhodných náhradných dielov pre ohrievač vody, je vylúčené poskytnutie záruky a ručenie za taký postup.

Pri použití záruky sa musí dokázať, že ohrievač montoval a robil na ňom údržbu koncesovaný inštalatér.

Ohrievač vody sa podľa možnosti posúdi a opraví na mieste montáže.

Všetky záručné opravy budú zrealizované výhradne servisom, ktorý určil výrobca a ktorý je uvedený na priloženom informačnom letáku.